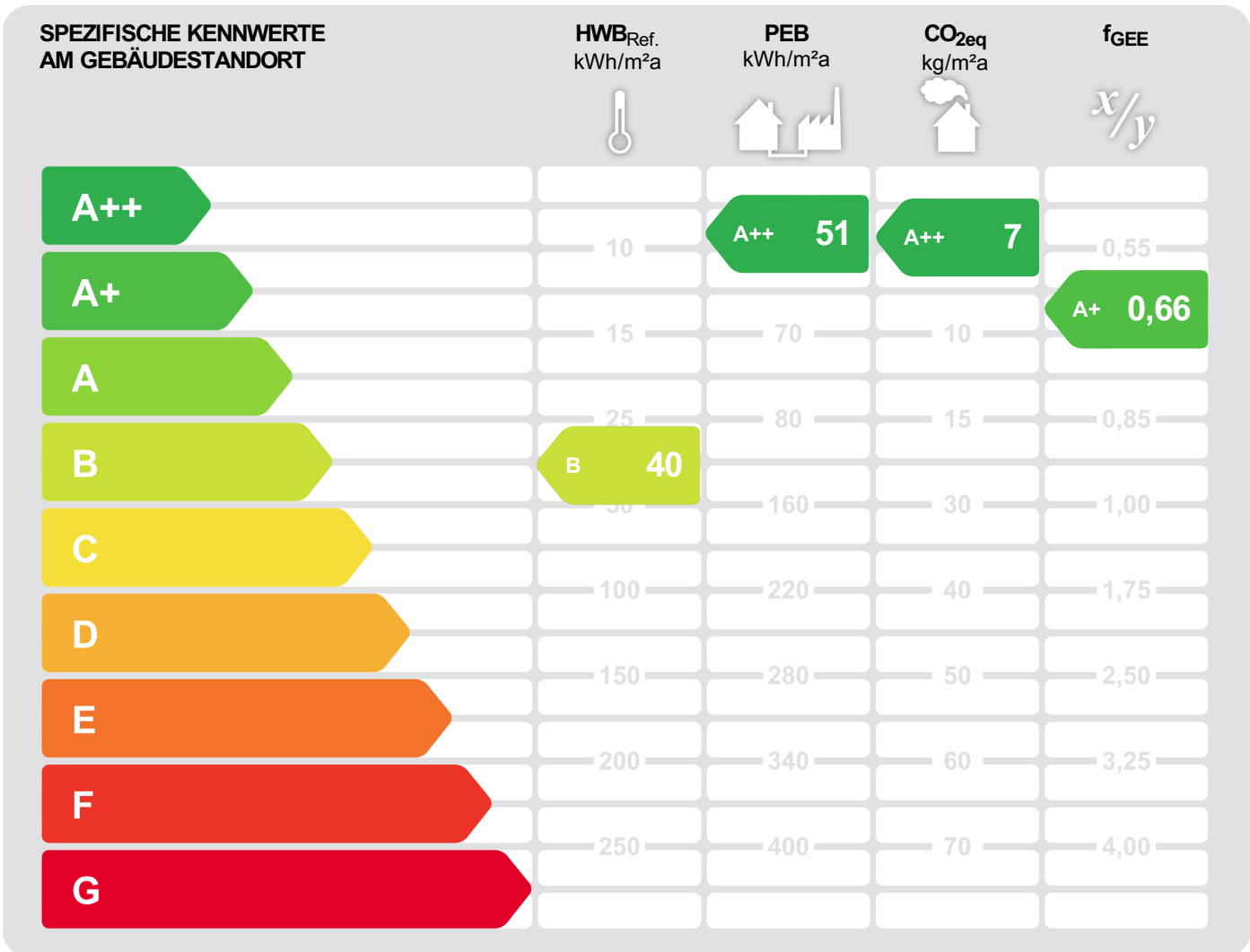


# Energieausweis für Wohngebäude

## EA-Nr. 226981-1

<b>BEZEICHNUNG</b>	WA Staudenstraße Altach - Haus A	Umsetzungsstand	Planung
Gebäude (-teil)	EG OG DG	Baujahr	2025
Nutzungsprofil	Wohngebäude mit 3 bis 9 Nutzereinheiten	Letzte Veränderung	2025
Straße	Staudenstraße 5a+5b	Katastralgemeinde	Altach
PLZ, Ort	6844 Altach	KG-Nummer	92101
Grundstücksnr.	3382/3	Seehöhe	412



**HWB<sub>Ref.</sub>:** Der **Referenz-Heizwärmebedarf** ist jene Wärmemenge, die in den Räumen bereitgestellt werden muss, um diese auf einer normativ geforderten Raumtemperatur zu halten. Dabei werden etwaige Erträge aus Wärmerückgewinnung raumluftechnischer Anlage nicht berücksichtigt.

**NEB (Nutzenergiebedarf):** Energiebedarf welcher in Räumen und an den Entnahmestellen für Warmwasser rechnerisch bereitgestellt werden muss.

**EEB:** Gesamter Nutzenergiebedarf (NEB) zuzüglich der Verluste des haustechnischen Systems, aller benötigten Hilfsenergien, sowie des Strombedarfs für Geräte und Beleuchtung – abzüglich allfälliger anrechenbarer Energieerträge (z.B. therm. Solar-, Photovoltaikanlage, Umweltwärme). Der **Endenergiebedarf** entspricht – unter Zugrundelegung eines normierten Klima- & Nutzerverhaltens – jener Energiemenge, die eingekauft werden muss.

**PEB:** Der **Primärenergiebedarf** für den Betrieb berücksichtigt in Ergänzung zum Endenergiebedarf (EEB) den Energiebedarf aus vorgelagerten Prozessen (Gewinnung, Umwandlung, Verteilung und Speicherung) für die eingesetzten Energieträger.

**CO<sub>2eq</sub>:** Gesamte dem Endenergiebedarf (EEB) zuzurechnende **äquivalente Kohlendioxidemissionen** (Treibhausgase) für den Betrieb des Gebäudes einschließlich der Emissionen aus vorgelagerten Prozessen (Gewinnung, Umwandlung, Verteilung und Speicherung) der eingesetzten Energieträger.

**f<sub>GEE</sub>:** Der **Gesamtenergieeffizienz-Faktor** ist der Quotient aus dem Endenergiebedarf und einem Referenz-Endenergiebedarf (Anforderung 2007).

Alle Werte gelten unter der Annahme eines normierten Klima- und Nutzerprofils. Sie geben den rechnerischen Jahresbedarf je Quadratmeter beheizter Brutto-Grundfläche am Gebäudestandort wieder. Die Energiekennzahlen dieses Energieausweises dienen ausschließlich der Information und können in Abhängigkeit von der tatsächlichen Nutzung erheblich abweichen.



# Energieausweis für Wohngebäude

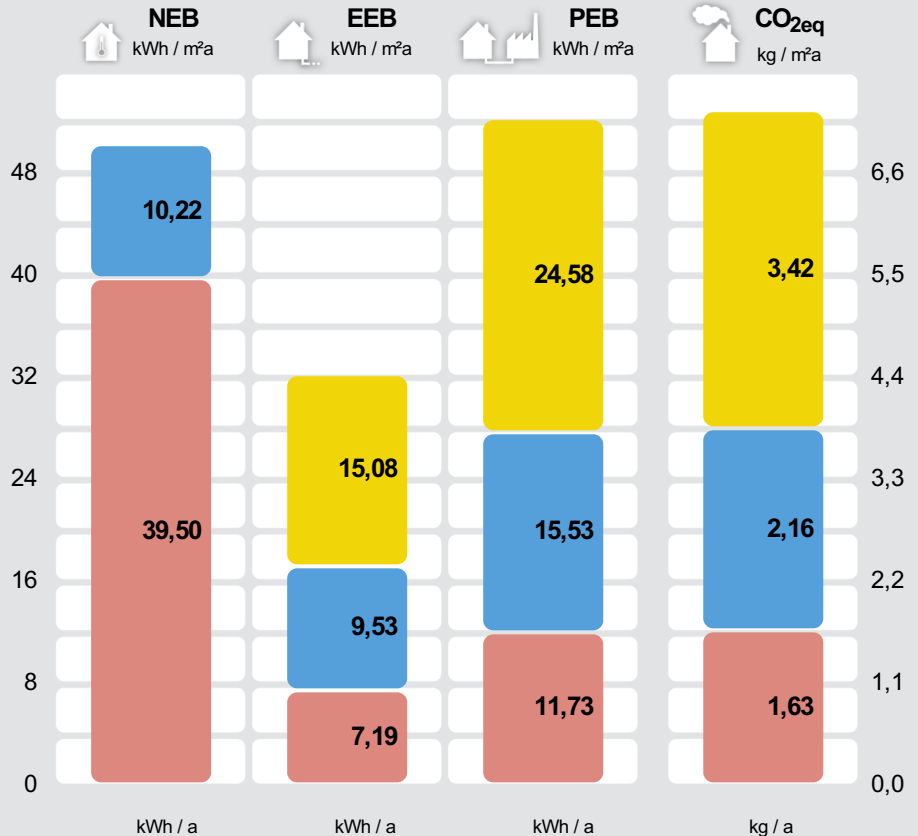
## EA-Nr. 226981-1



### GEBÄUDEKENNDATEN

Brutto-Grundfläche	365,9 m <sup>2</sup>	Heiztage	213	LEK <sub>T</sub> -Wert	21,36
Bezugsfläche	292,7 m <sup>2</sup>	Heizgradtage 14/22	3594	Bauweise	mittelschwer
Brutto-Volumen	1196,3 m <sup>3</sup>	Klimaregion	West (W) <sup>1</sup>	Art der Lüftung	natürliche Lüftung
Gebäude-Hüllfläche	841,1 m <sup>2</sup>	Norm-Außentemperatur	-12,2 °C	Solarthermie	keine
Kompaktheit AV	0,70 m <sup>-1</sup>	Soll-Innentemperatur	22,0 °C	Photovoltaik	9,0 kWp <sup>2</sup>
charakteristische Länge	1,42 m	mittlerer U-Wert	0,24 W/m <sup>2</sup> K		

### ENERGIEBEDARF <sup>3</sup> AM STANDORT



Kategorie	Scenario 1 (kWh/a)	Scenario 2 (kWh/a)	Scenario 3 (kWh/a)	CO <sub>2</sub> eq (kg/a)
<b>Haushaltsstrombedarf</b> Netzbezug, Photovoltaik		5.518	8.995	1.253
<b>Warmwasser</b> Luftwärmepumpe	3.741	3.486	5.683	791
<b>Raumwärme</b> Luftwärmepumpe	14.454	2.632	4.291	598
<b>Gesamt</b>	<b>18.195</b>	<b>11.637</b>	<b>18.968</b>	<b>2.642</b>

Alle Werte gelten unter der Annahme eines normierten Klima- und Nutzerprofils.

### ERSTELLT

EA-Nr.	226981-1
GWR-Zahl	
Ausstellungsdatum	28.08.2024
Gültigkeitsdatum	28.08.2034
Rechtsgrundlage	BTV LGBNr. 67/2021 i.V.m BEV LGBNr. 68/2021 - ab 01.01.2024

ErstellerIn Raum.punkt Immobilien GmbH  
Am Garnmarkt 3, 6840 Götzis

Unterschrift

  
Raum.punkt  
Immobilien GmbH  
Am Garnmarkt 3  
6840 Götzis

<sup>1</sup> maritim beeinflusster Westen <sup>2</sup> Peakleistung der PV-Anlage unter Standard-Testbedingungen in KWP. <sup>3</sup> Die spezifischen & absoluten Ergebnisse in kWh/m<sup>2</sup>a, kg/m<sup>2</sup>a bzw. kWh/a, kg/a auf Ebene von EEB, PEB und CO<sub>2</sub>eq beinhalten jeweils die zugehörige Hilfsenergie. Etwaige vor Ort erzeugten Erträge aus einer thermischen Solaranlage (ST) und/oder einer Photovoltaikanlage (PV) sind berücksichtigt. Ebenso Umweltwärmeerträge beim Einsatz von Wärmepumpensystemen. Für den Warmwasserwärme- und den Haushaltsstrombedarf werden standardisierte Normbedarfswerte herangezogen. Es werden nur Bereitstellungssysteme angezeigt, welche einen nennenswerten Beitrag beisteuern. Können aus Platzgründen nicht alle Bereitstellungssysteme dargestellt werden, so wird dies durch "u.A." (und Andere) kenntlich gemacht. Weitere Details sind dem technischen Anhang zu entnehmen.

### ERGÄNZENDE INFORMATIONEN / VERZEICHNIS

#### ERGÄNZENDE INFORMATIONEN

Anforderungen	Neubau	Anforderungen, welche für ein etwaiges baurechtliches Verfahren einzuhalten sind.
Umsetzungsstand	Planung	Kennzeichnet den Stand der Umsetzung eines Gebäudes zum Zeitpunkt der Ausstellung des Energieausweises.
Hintergrund der Ausstellung	Verkauf/Vermietung (Inbestandgabe), Baurechtliches Verfahren Auswahlmöglichkeiten: Baurechtliches Verfahren, Verkauf/Vermietung (Inbestandgabe), Aushangpflicht, Sanierungsberatung, Wohnbauförderung, Energieförderung, Installation / Ersetzung / Modernisierung gebäudetechn. Systeme, andere Gründe	
Berechnungsgrundlagen	Grundlage für die Berechnungen sind die Baueinreichpläne vom 28.08.2024 des Architekturbüro Fischer Schmieder, Feldkirch. Gewährleisten insbesondere im Falle eines Bauverfahrens einen eindeutigen Bezug zu einem definierten Planstand.	

Weitere Informationen zu kostenoptimalem Bauen finden Sie unter [www.vorarlberg.at/energie](http://www.vorarlberg.at/energie)

#### GEBÄUDE BZW. GEBÄUDETEIL WELCHES/R IM ENERGIEAUSWEIS ABGEBILDET WIRD

Baukörper	Alleinstehender Baukörper	Auswahlmöglichkeiten: Alleinstehender Baukörper, zonierter Bereich des Gesamtgebäudes, Zubau an bestehenden Baukörper
Beschreibung des Gebäude(teils)	Ausführliche Beschreibung des berechneten Gebäudes bzw. -teiles in Ergänzung zur Kurzbeschreibung auf Seite 1 des Energieausweises.	
Allgemeine Hinweise	Wesentliche Hinweise zum Energieausweis.	

#### GESAMTES GEBÄUDE

Beschreibung	WA Staudenstraße Altach - Haus A Beschreibung des gesamten Gebäudes (inklusive der nicht berechneten Teile).	
Nutzeinheiten	4	Anzahl der Nutzeinheiten im gesamten Gebäude.
Untergeschosse	1	Anzahl jener Geschosse im gesamten Gebäude, bei welchen der Großteil der Brutto-Grundfläche unter dem Geländeniveau liegt.
Obergeschosse	3	Anzahl jener Geschosse im gesamten Gebäude, bei welchen der Großteil über dem Geländeniveau liegt.

#### KENNZAHLEN FÜR DIE AUSWEISUNG IN INSERATEN

HWB <sub>Ref,SK</sub>	39,50 (B)	Der spezifische Heizwärmebedarf (HWB) und der Faktor für die Gesamtenergieeffizienz (fGEE) sind laut dem Energieausweisvorlage Gesetz 2012 bei In-Bestand-Gabe (Verkauf und Vermietung) verpflichtend in Inseraten anzugeben. Die Kennzahlen beziehen sich auf das Standortklima.
f <sub>GEE,SK</sub>	0,66 (A+)	

#### KENNZAHLEN FÜR DIVERSE FÖRDERUNGEN

HWB <sub>Ref,RK</sub>	35,97 kWh/m <sup>2</sup> a	Spezifischer, jährlicher Referenz-Heizwärmebedarf (Ref.) am fiktiven Referenzstandort (RK ... Referenzklima).
PEB <sub>RK</sub>	49,76 kWh/m <sup>2</sup> a	Spezifischer, jährlicher Primärenergiebedarf am fiktiven Referenzstandort (RK ... Referenzklima).
CO <sub>2eq,RK</sub>	6,93 kg/m <sup>2</sup> a	Spezifische, jährliche, äquivalente Kohlendioxidemissionen am fiktiven Referenzstandort (RK ... Referenzklima).
OI3	352,800 Punkte (Bilanzgrenze 1)	Ökoindikator des Gebäudes (Bilanzgrenze 1) bezogen auf die konditionierte Bruttogrundfläche. Dieser Wert ist u.a. für die Wohnbauförderung in Vorarlberg relevant.

### ENERGIEAUSWEIS-ERSTELLENDEN PERSON

#### Kontaktdaten

Amann Waltraud  
Raum.punkt Immobilien GmbH  
Am Garnmarkt 3  
6840 Götzis  
Telefon: 05523 55029-11  
E-Mail: office@raum-punkt.at  
Webseite: www.raum-punkt.at

Daten der Energieausweis-Erstellenden Person für die einfache Kontaktaufnahme.

#### Berechnungsprogramm

GEQ, Version 2024.324601

Berechnungsprogramm- und version mit dem der Energieausweis erstellt wurde.

### VERZEICHNIS

1.1 - 1.5	<b>Seiten 1 und 2</b> <b>Ergänzende Informationen / Verzeichnis</b>
2.1 - 2.2	<b>Anforderungen Baurecht</b>
3.1 - 3.5	<b>Bauteilaufbauten</b>
4.1	<b>Empfehlungen zur Verbesserung</b>
5.1	<b>Dokumentation gem. BEV 68/2021 §1 Abs. 3</b> <b>lit. g bzw. lit. h</b>
6.1	<b>Seite 2 gem. OIB Layout.</b>

### ANHÄNGE ZUM EA:

A1	<b>A. Ausdruck GEQ</b>
----	------------------------

Alle Teile des Energieausweises sind über die Landesplattform zum Energieausweis einsehbar:  
[https://eawz.at/eaw/ansehen/226981\\_1/4IXXEZVP](https://eawz.at/eaw/ansehen/226981_1/4IXXEZVP)



### 2. ANFORDERUNGEN BAURECHT – BTV, 6. Unterabschnitt - Energieeinsparung und Wärmeschutz, Elektromobilität

#### ZUSAMMENFASSUNG

Anforderungen	Neubau	Welches Anforderungspaket ist für das (Bau)vorhaben gem. BTV VlbG. einzuhalten?
Hintergrund der Ausstellung	Verkauf/Vermietung (Inbestandgabe), <b>Baurechtliches Verfahren</b>	
	Auswahlmöglichkeiten: Baurechtliches Verfahren, Verkauf/Vermietung (Inbestandgabe), Aushangpflicht, Sanierungsberatung, Wohnbauförderung, Energieförderung, Installation / Ersetzung / Modernisierung gebäudetechn. Systeme, andere Gründe	
Sämtliche Anforderungen zum Thema Energieeinsparung und Wärmeschutz, Elektromobilität	alle Anforderungen durch allgemein bekannte Lösungen erfüllt	Sämtliche baurechtliche Anforderungen in Vorarlberg gem. BTV, 6. Unterabschnitt "Energieeinsparung und Wärmeschutz, Elektromobilität" sind durch Anwendung von praxisbewährten Lösungen erfüllt oder zu erfüllen. Eine Plausibilitätsprüfung im Rahmen des Bauverfahrens ist dennoch empfehlenswert.

#### ANFORDERUNGEN AN NEUBAUTEN

##### Kennzahlen

	Soll	Ist	Anforderung	
HWB <sub>Ref RK</sub>	37,31 kwh/m <sup>2</sup> a	35,97 kwh/m <sup>2</sup> a	erfüllt	Die Anforderung an den Heizwärmebedarf bei Neubau von Wohngebäuden gemäß BTV §41 Abs. (3) wurde rechnerisch nachgewiesen.
PEB <sub>RK</sub>	120,00 kwh/m <sup>2</sup> a	49,76 kwh/m <sup>2</sup> a	erfüllt	Die Anforderung an den Primärenergiebedarf bei Neubau von Wohngebäuden gemäß BTV §41 Abs. (3) wurde rechnerisch nachgewiesen.
CO <sub>2eq RK</sub>	12,00 kg/m <sup>2</sup> a	6,93 kg/m <sup>2</sup> a	erfüllt	Die Anforderung an die äquivalenten Kohlendioxidemissionen bei Neubau von Wohngebäuden gemäß BTV §41 Abs. (3) wurde rechnerisch nachgewiesen.

##### wärmeübertragende Bauteile

Anforderungen	vollständig erfüllt	Die Anforderungen an wärmeübertragende Bauteile gemäß BTV - §41a, OIB-RL6 (Ausgabe April 2019) - Pkt. 4.4.2, 4.4.3 und 4.7 sowie BEV - §1 Abs.(3) lit. c & d ist im Zuge der Ausführung vom Bauherrn oder einem befähigten Vertreter zu beachten bzw. zu erfüllen. Detaillierte Informationen zu den Bauteilen finden Sie im Abschnitt "Bauteilaufbauten".
---------------	---------------------	--

##### Energieträger, gebäudetechnische Systeme, sommerlicher Wärmeschutz

Einsatz hocheffizienter alternativer Energiesysteme	erfüllt (Wärmepumpensystem)	Die Anforderung gemäß BTV §41, Abs. (7) bzw. Abs. (8) ist erfüllt, da ein hocheffizientes alternatives Energiesystem gemäß OIB-RL 6 (Ausgabe April 2019), Punkt 5.1.2 eingesetzt wird. Mindestens 80% des erforderlichen Wärmebedarfs für Raumheizung und Warmwasser wird durch ein Wärmepumpensystem gedeckt.
erneuerbarer Anteil	erfüllt (PEBHEB,n.ern. Anforderung erfüllt)	Die Anforderung gemäß OIB-RL 6 (Ausgabe April 2019), Punkt 5.2 "Anforderung an den erneuerbaren Anteil" ist erfüllt, da der nicht erneuerbare Primärenergiebedarf exklusive Haushaltsstrombedarf die entsprechende Anforderung des Nationalen Plans an das Niedrigstenergiegebäude ab 1.1.2021 erfüllt. Damit wird die Anforderung an das Mindestmaß von Energie aus erneuerbaren Quellen erfüllt.
zentrale Wärmebereitstellung	erfüllt (vorhanden)	Die Anforderung gemäß OIB-RL 6 (Ausgabe April 2019), Punkt 4.12 "Zentrale Wärmebereitstellungsanlage" ist erfüllt, da eine zentrale Wärmebereitstellung für Raumheizung und Warmwasser vorhanden ist.
Wärmerückgewinnung	erfüllt (keine raumluftechn. Anlage vorgesehen / vorhanden)	Die Anforderung gemäß OIB-RL 6 (Ausgabe April 2019), Punkt 4.13 "Wärmerückgewinnung" ist erfüllt, da in dem betrachteten Gebäude/-teil keine raumluftechnische "Zu- und Abluftanlage" vorgesehen / vorhanden ist.
Direkt-elektrische Widerstandsheizung	erfüllt / ist zu erfüllen	Die Anforderung gemäß BTV §41 Abs. (12) ist erfüllt.
Sommerlicher Wärmeschutz	erfüllt (außenliegende Verschattung)	Die Anforderung an den sommerlichen Wärmeschutz gemäß BTV §41, Abs. (10) gilt bei Verwendung von außen liegende Jalousien, Raffstoren, Rollläden oder Fensterläden als erfüllt.

### weitere Anforderungen

Vermeidung schadensbildende Kondensation und Risiko zur Schimmelbildung

ist einzuhalten

Die Anforderungen gemäß OIB Richtlinie 6 (Ausgabe April 2019), Punkt 4.8 "Schadensbildende Kondensation und Risiko zur Schimmelbildung" sind bei Neubau von Gebäuden und Gebäudeteilen in Abhängigkeit von deren Nutzung einzuhalten. Die Erfüllung der Anforderung ist primär von der Planungs- und Umsetzungsqualität abhängig.

Luft- und Winddichtheit

ist einzuhalten

Die Anforderungen gemäß OIB Richtlinie 6 (Ausgabe April 2019), Punkt 4.10 "Luft- und Winddichtheit" sind bei Neubauten einzuhalten. Die Erfüllung der Anforderung ist primär von der Planungs- und Umsetzungsqualität abhängig. Die EA erstellende Person ist angehalten, einen realistisch erreichbaren Luftdichtheitswert im EA anzusetzen.

Gebäudetechnische Systeme

ist einzuhalten

Die Anforderungen gemäß BTV §41c "Gebäudetechnische Systeme" sind einzuhalten.

Bewertung und Dokumentation

ist einzuhalten

Die Anforderungen gemäß BTV §41d "Bewertung und Dokumentation" sind einzuhalten.

EA bei Gebäuden mit starkem Publikumsverkehr

ist einzuhalten

Die Anforderungen gemäß BTV §42 "EA bei Gebäuden mit starkem Publikumsverkehr" sind einzuhalten.

Elektromobilität

ist einzuhalten

Die Anforderungen gemäß BTV §42a "Elektromobilität" sind einzuhalten.

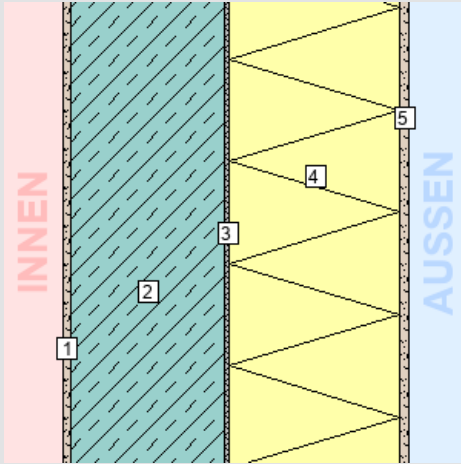
### 3. BAUTEILAUFBAUTEN - OPAKE BAUTEILE, SEITE 1/4

#### AUSSENWAND WDVS

WÄNDE gegen Außenluft

Zustand: neu

Bauteilfläche: 357,62 m<sup>2</sup> (42,52% der Hüllfläche)



#### Schicht

von konditioniert (beheizt) – unkonditioniert (unbeheizt)

Schicht	d cm	λ W/mK	R m <sup>2</sup> K/W
<i>R<sub>Si</sub> (Wärmeübergangswiderstand innen)</i>			0,13
1. Innenputz	1,00	0,470	0,02
2. Stahlbeton	20,00	2,400	0,08
3. Baukleber	0,20	0,470	0,00
4. EPS F PLUS Lambdapor	22,00	0,031	7,10
5. Fassadenputz armiert lt. Systemlieferant	1,00	0,910	0,01
<i>R<sub>Se</sub> (Wärmeübergangswiderstand außen)</i>			0,04
<b>Gesamt (über alle abgebildeten Schichten)</b>	<b>44,20</b>		<b>7,41</b>

U-Wert-Anforderung **erfüllt**<sup>1</sup>

0,14 ≤ 0,30 W/m<sup>2</sup>K

U-Wert des Bauteils: **0,14 W/m<sup>2</sup>K**

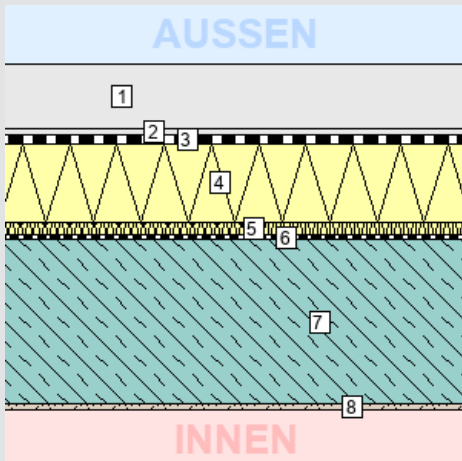
<sup>1</sup> Das Bauteil erfüllt die U-Wert-Anforderung für Neubauten lt. BTV §41a (LGBl. 67/2021).

#### DECKE ZUR TERRASSE

DECKEN und DACHSCHRÄGEN jeweils gegen Außenluft und gegen Dachräume (durchlüftet oder ungedämmt)

Zustand: neu

Bauteilfläche: 79,90 m<sup>2</sup> (9,50% der Hüllfläche)



#### Schicht

von unkonditioniert (unbeheizt) – konditioniert (beheizt)

Schicht	d cm	λ W/mK	R m <sup>2</sup> K/W
<i>R<sub>Se</sub> (Wärmeübergangswiderstand außen)</i>			0,04
1. Terrassenbelag inkl. Unterkonstruktion	10,00	*1	*1
2. Gummigranulatmatte	1,00	*1	*1
3. Bitumendachhaut lt. ÖNorm	1,20	*1	*1
4. BauderPIR Flachdachdämmplatten, difussionsdicht	12,00	0,024	5,00
5. ISOVER TDPT 20/20	2,00	0,033	0,61
6. Alu-Bitumenbahn (Dampfsperre)	0,40	0,170	0,02
7. Stahlbeton im Gefälle 2 %	25,00	2,400	0,10
8. Deckenputz	0,80	0,780	0,01
<i>R<sub>Si</sub> (Wärmeübergangswiderstand innen)</i>			0,10
<b>Gesamt (über alle abgebildeten Schichten)</b>	<b>52,40</b>		<b>5,88</b>

U-Wert-Anforderung **erfüllt**<sup>1</sup>

0,17 ≤ 0,20 W/m<sup>2</sup>K

U-Wert des Bauteils: **0,17 W/m<sup>2</sup>K**

<sup>1</sup> Das Bauteil erfüllt die U-Wert-Anforderung für Neubauten lt. BTV §41a (LGBl. 67/2021).

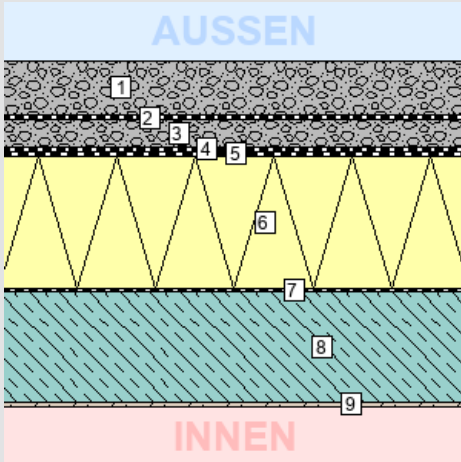
### 3. BAUTEILAUFBAUTEN - OPAKE BAUTEILE, SEITE 2/4

#### FLACHDACH BEGRÜNT

DECKEN und DACHSCHRÄGEN jeweils gegen Außenluft und gegen Dachräume (durchlüftet oder ungedämmt)

Zustand: neu

Bauteilfläche: 111,63 m<sup>2</sup> (13,27% der Hüllfläche)



#### Schicht

von unkonditioniert (unbeheizt) – konditioniert (beheizt)

	d	λ	R
	cm	W/mK	m <sup>2</sup> K/W
<i>R<sub>se</sub></i> (Wärmeübergangswiderstand außen)			0,04
1. Humussubstrat (lt. Systemlieferung)	10,00	0,700	0,14
2. Geovlies	0,40	0,220	0,02
3. Drainageschicht	5,00	0,700	0,07
4. Bitumen Wurzelschutzbahn CU	0,40	0,230	0,02
5. Bitumendachhaut lt. ÖNorm	1,00	0,230	0,04
6. Polystyrol EPS 30 Flachdachdämmplatten	24,00	0,035	6,86
7. Bitumenbahn mit Metalleinlage	0,40	0,230	0,02
8. Stahlbeton im Gefälle 2 %	20,00	2,400	0,08
9. Deckenputz	0,80	0,780	0,01
<i>R<sub>si</sub></i> (Wärmeübergangswiderstand innen)			0,10
<b>Gesamt</b> (über alle abgebildeten Schichten)	<b>62,00</b>		<b>7,41</b>

U-Wert-Anforderung **erfüllt**<sup>1</sup>

0,14 ≤ 0,20 W/m<sup>2</sup>K

U-Wert des Bauteils: **0,14 W/m<sup>2</sup>K**

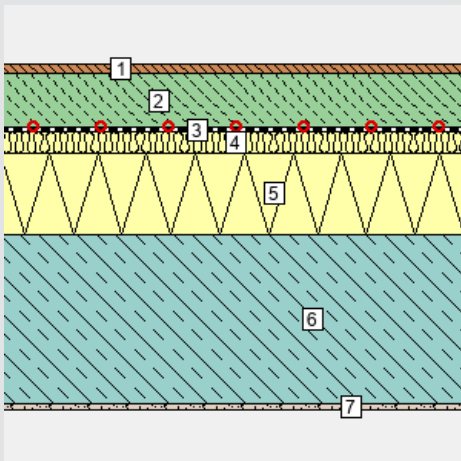
<sup>1</sup> Das Bauteil erfüllt die U-Wert-Anforderung für Neubauten lt. BTV §41a (LGBl. 67/2021).

#### WARME ZWISCHENDECKE OG/DG

DECKEN innerhalb von Wohn- und Betriebseinheiten

Zustand: neu

Bauteilfläche: 0,00 m<sup>2</sup> (0,00% der Hüllfläche)



#### Schicht

von konditioniert (beheizt) – unkonditioniert (unbeheizt)

	d	λ	R
	cm	W/mK	m <sup>2</sup> K/W
<i>R<sub>si</sub></i> (Wärmeübergangswiderstand innen)			0,13
1. Bodenbelag	1,50	0,150	0,10
2. Zementestrich	8,00	1,600	0,05
3. PE-Folie Vap 1000 Trennfolie	0,02	0,150	0,00
4. ISOVER TDPT 30/30 Trittschalldämmung	3,00	0,033	0,91
5. Polystyrol EPS 30	12,00	0,035	3,43
6. Stahlbeton	25,00	2,400	0,10
7. Deckenputz	0,80	0,780	0,01
<i>R<sub>se</sub></i> (Wärmeübergangswiderstand außen)			0,13
<b>Gesamt</b> (über alle abgebildeten Schichten)	<b>50,32</b>		<b>4,85</b>

U-Wert-Anforderung **keine**<sup>1</sup>

U-Wert des Bauteils: **0,21 W/m<sup>2</sup>K**

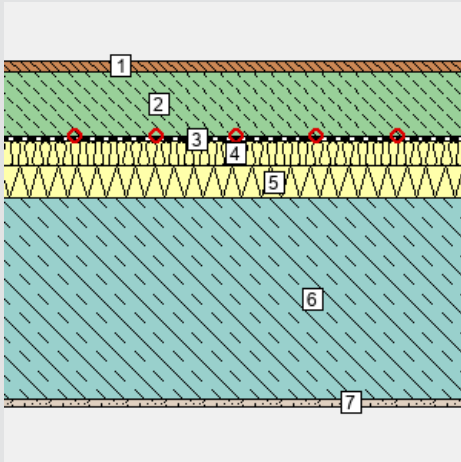
<sup>1</sup> Für diesen Bauteiltyp gibt es keine Anforderungen gem. BTV §41a (LGBl. 67/2021).

### 3. BAUTEILAUFBAUTEN - OPAKE BAUTEILE, SEITE 3/4

#### WARME ZWISCHENDECKE

DECKEN innerhalb von Wohn- und Betriebseinheiten

Zustand: neu  
Bauteilfläche: 0,01 m<sup>2</sup> (0,00% der Hüllfläche)



Schicht	d	λ	R
von konditioniert (beheizt) – unkonditioniert (unbeheizt)	cm	W/mK	m <sup>2</sup> K/W
<i>R<sub>Si</sub> (Wärmeübergangswiderstand innen)</i>			0,13
1. Bodenbelag	1,50	0,150	0,10
2. Zementestrich	8,00	1,600	0,05
3. PE-Folie Vap 1000 Trennfolie	0,02	0,150	0,00
4. ISOVER TDPT 30/30 Trittschalldämmung	3,00	0,033	0,91
5. Polystyrol EPS 30	4,00	0,035	1,14
6. Stahlbeton	25,00	2,400	0,10
7. Deckenputz	0,80	0,780	0,01
<i>R<sub>Se</sub> (Wärmeübergangswiderstand außen)</i>			0,13
<b>Gesamt (über alle abgebildeten Schichten)</b>	<b>42,32</b>		<b>2,58</b>

U-Wert-Anforderung **keine**<sup>1</sup>

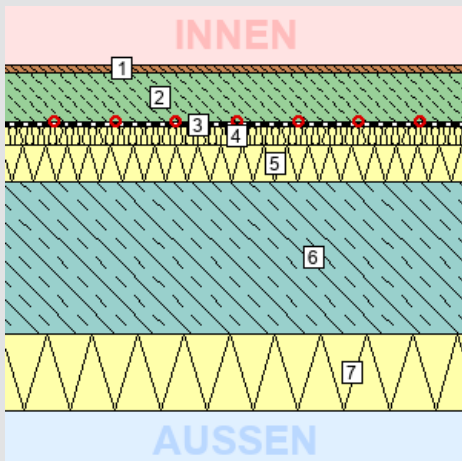
U-Wert des Bauteils: **0,39 W/m<sup>2</sup>K**

<sup>1</sup> Für diesen Bauteiltyp gibt es keine Anforderungen gem. BTV §41a (LGBl. 67/2021).

#### BODEN AUSKRAGEND ÜBER TG-EINFAHRT / FAHRRADRAUM / MÜLLRAUM

DECKEN über Außenluft (z.B. über Durchfahrten, Parkdecks)

Zustand: neu  
Bauteilfläche: 110,80 m<sup>2</sup> (13,17% der Hüllfläche)



Schicht	d	λ	R
von konditioniert (beheizt) – unkonditioniert (unbeheizt)	cm	W/mK	m <sup>2</sup> K/W
<i>R<sub>Si</sub> (Wärmeübergangswiderstand innen)</i>			0,17
1. Bodenbelag	1,50	0,150	0,10
2. Zementestrich	8,00	1,600	0,05
3. PE-Folie Vap 1000 Trennfolie	0,02	0,150	0,00
4. ISOVER TDPT 30/30 Trittschalldämmung	3,00	0,033	0,91
5. Polystyrol EPS 30	6,00	0,035	1,71
6. Stahlbeton	25,00	2,400	0,10
7. KI Tektalan A2-SD-125mm	12,50	0,041	3,05
<i>R<sub>Se</sub> (Wärmeübergangswiderstand außen)</i>			0,04
<b>Gesamt (über alle abgebildeten Schichten)</b>	<b>56,02</b>		<b>6,17</b>

U-Wert-Anforderung **erfüllt**<sup>1</sup>  
0,16 ≤ 0,20 W/m<sup>2</sup>K

U-Wert des Bauteils: **0,16 W/m<sup>2</sup>K**

R-Wert-Anforderung **erfüllt**<sup>2</sup>  
5,82 ≥ 4,00 m<sup>2</sup>K/W

<sup>1</sup> Das Bauteil erfüllt die U-Wert-Anforderung für Neubauten lt. BTV §41a (LGBl. 67/2021).

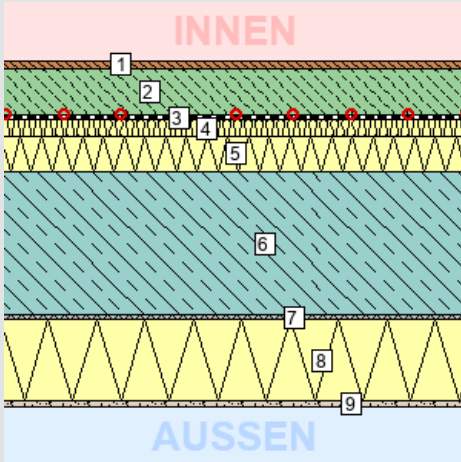
<sup>2</sup> Die Anforderung an den Wärmedurchlasswiderstand, lt. OIB-RL6 (April 2019) Pkt. 4.7, der Bauteilschicht(en) zwischen Flächenheizung und der Außenluft wird erfüllt.

### 3. BAUTEILAUFBAUTEN - OPAKE BAUTEILE, SEITE 4/4

#### BODEN OG AUSKRAGEND ÜBER LOGGIA / EINGANGSBEREICH

DECKEN über Außenluft (z.B. über Durchfahrten, Parkdecks)

Zustand: neu  
Bauteilfläche: 18,00 m<sup>2</sup> (2,14% der Hüllfläche)



Schicht	d	λ	R
von konditioniert (beheizt) – unkonditioniert (unbeheizt)	cm	W/mK	m <sup>2</sup> K/W
<i>R<sub>si</sub> (Wärmeübergangswiderstand innen)</i>			0,17
1. Bodenbelag	1,50	0,150	0,10
2. Zementestrich	8,00	1,600	0,05
3. PE-Folie Vap 1000 Trennfolie	0,02	0,150	0,00
4. ISOVER TDPT 30/30 Trittschalldämmung	3,00	0,033	0,91
5. Polystyrol EPS 30	6,00	0,035	1,71
6. Stahlbeton	25,00	2,400	0,10
7. Baukleber	0,20	0,470	0,00
8. EPS F PLUS Lambdapor	14,00	0,031	4,52
9. Fassadenputz armiert lt. Systemlieferant	1,00	0,910	0,01
<i>R<sub>se</sub> (Wärmeübergangswiderstand außen)</i>			0,04
<b>Gesamt (über alle abgebildeten Schichten)</b>	<b>58,72</b>		<b>7,63</b>

U-Wert-Anforderung **erfüllt**<sup>1</sup>  
0,13 ≤ 0,20 W/m<sup>2</sup>K

U-Wert des Bauteils: **0,13 W/m<sup>2</sup>K**

R-Wert-Anforderung **erfüllt**<sup>2</sup>  
7,26 ≥ 4,00 m<sup>2</sup>K/W

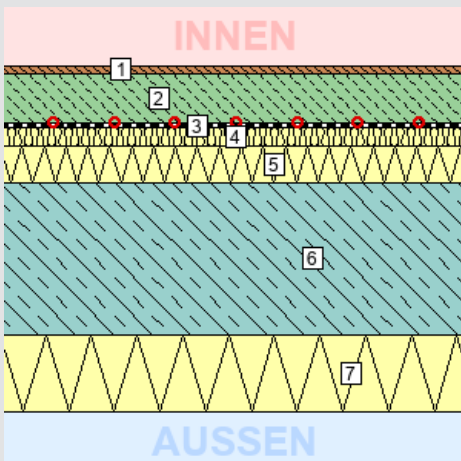
<sup>1</sup> Das Bauteil erfüllt die U-Wert-Anforderung für Neubauten lt. BTV §41a (LGBl. 67/2021).

<sup>2</sup> Die Anforderung an den Wärmedurchlasswiderstand, lt. OIB-RL6 (April 2019) Pkt. 4.7, der Bauteilschicht(en) zwischen Flächenheizung und der Außenluft wird erfüllt.

#### BODEN EG ZUR TIEFGARAGE UG

DECKEN gegen Garagen

Zustand: neu  
Bauteilfläche: 62,72 m<sup>2</sup> (7,46% der Hüllfläche)



Schicht	d	λ	R
von konditioniert (beheizt) – unkonditioniert (unbeheizt)	cm	W/mK	m <sup>2</sup> K/W
<i>R<sub>si</sub> (Wärmeübergangswiderstand innen)</i>			0,17
1. Bodenbelag	1,50	0,150	0,10
2. Zementestrich	8,00	1,600	0,05
3. PE-Folie Vap 1000 Trennfolie	0,02	0,150	0,00
4. ISOVER TDPT 30/30 Trittschalldämmung	3,00	0,033	0,91
5. Polystyrol EPS 30	6,00	0,035	1,71
6. Stahlbeton	25,00	2,400	0,10
7. KI Tektalan A2-SD-125mm	12,50	0,041	3,05
<i>R<sub>se</sub> (Wärmeübergangswiderstand außen)</i>			0,17
<b>Gesamt (über alle abgebildeten Schichten)</b>	<b>56,02</b>		<b>6,29</b>

U-Wert-Anforderung **erfüllt**<sup>1</sup>  
0,16 ≤ 0,30 W/m<sup>2</sup>K

U-Wert des Bauteils: **0,16 W/m<sup>2</sup>K**

R-Wert-Anforderung **erfüllt**<sup>2</sup>  
5,82 ≥ 3,50 m<sup>2</sup>K/W

<sup>1</sup> Das Bauteil erfüllt die U-Wert-Anforderung für Neubauten lt. BTV §41a (LGBl. 67/2021).

<sup>2</sup> Die Anforderung an den Wärmedurchlasswiderstand, lt. OIB-RL6 (April 2019) Pkt. 4.7, der Bauteilschicht(en) zwischen Flächenheizung und dem unbeheizten Gebäudeteil wird erfüllt.

### 3. BAUTEILAUFBAUTEN – TÜREN, SEITE 1/1

#### TÜREN unverglast, gegen Außenluft

Anz.	Fläche Bauteil		U-Wert <sup>1</sup>	U-Wert <sub>PNM</sub> <sup>2</sup>	U-Wert-Anfdg.	Zustand
Stk.	m <sup>2</sup>	Bezeichnung	W/m <sup>2</sup> K	W/m <sup>2</sup> K		
4	7,92	0,90 x 2,20 Eingangstüren	1,70	1,70	erfüllt <sup>3</sup>	neu

<sup>1</sup> U-Wert, Basierend auf den tatsächlichen Bauteilabmessungen

<sup>2</sup> U-Wert des Bauteils bei Normabmessungen / Normgröße (lt. BTV §41a LGBl. 67/2021)

<sup>3</sup> Das Bauteil erfüllt die U-Wert-Anforderung für Neubauten lt. BTV §41a (LGBl. 67/2021).

### 3. BAUTEILAUFBAUTEN – TRANSPARENTE BAUTEILE, SEITE 1/1

#### TRANSPARENTE BAUTEILE gegen Außenluft

##### Bauteiltyp:

Zustand	neu
Rahmen: Hochwärmedämmender Kunststoff-Alu-Rahmen	$U_f = 1,10 \text{ W/m}^2\text{K}$
Verglasung: 3fach-Wärmeschutzglas, Argon, 40 < Scheibenstärke	$U_g = 0,50 \text{ W/m}^2\text{K}$
	$g = 0,50$
Linearer Wärmebrückenkoeffizient	$\psi = 0,040 \text{ W/mK}$
Gesamtfläche	92,56 m <sup>2</sup>
Anteil an Außenwand <sup>1</sup> / Hüllfläche <sup>2</sup>	25,9 % / 11,0 %
$U_w$ bei Normfenstergröße:	0,77 W/m <sup>2</sup> K
Anfdg. an $U_w$ lt. BTV 67/2021 §41a:	max. 1,40 W/m <sup>2</sup> K

Das Bauteil erfüllt die U-Wert-Anforderung für Neubauten lt. BTV §41a (LGBl. 67/2021).

##### zugehörige Einzelbauteile:

Anz.	$U_w$ <sup>3</sup>	Bezeichnung
Stk.	W/m <sup>2</sup> K	
11	0,78	1,00 x 1,98 EG OG
1	0,73	3,02 x 2,45 EG SW
1	0,70	3,84 x 2,45 OG SW
3	0,98	0,50 x 1,18 OG1 SO
1	0,68	5,85 x 2,45 DG SW
1	0,69	1,68 x 2,45 DG SO
1	0,68	4,68 x 2,45 DG NW
1	0,74	1,12 x 2,45 DG NO
1	0,66	4,15 x 2,45 DG NO
1	0,69	3,20 x 2,23 DG SW
1	0,77	1,00 x 2,23 DG SW

<sup>1</sup> Anteil transparenter Bauteile (Fenster, Fenstertüren, etc.) an der gesamten vertikalen Bauteilfläche mit Wärmefluss.

<sup>2</sup> Anteil transparenter Bauteile (Fenster, Fenstertüren, etc.) an der gesamten konditionierten Gebäudehülle.

<sup>3</sup>  $U_w$  in W/m<sup>2</sup>K auf Grundlage der jeweiligen Fensterabmessungen

### 6. Seite 2 gem. OIB Layout

#### GEBÄUDEKENNDATEN

EA-Art:

Brutto-Grundfläche (BGF)	<input type="text" value="365,9 m²"/>	Heiztage	<input type="text" value="213"/>	Art der Lüftung	<input type="text" value="nat. Lüftung"/>
Bezugsfläche (BF)	<input type="text" value="292,7 m²"/>	Heizgradtage	<input type="text" value="3594"/>	Solarthermie	<input type="text" value="keine"/>
Brutto-Volumen (V <sub>B</sub> )	<input type="text" value="1196,3 m³"/>	Klimaregion	<input type="text" value="West (W)"/>	Photovoltaik	<input type="text" value="9,0 kWp"/>
Gebäude-Hüllfläche (A)	<input type="text" value="841,1 m²"/>	Norm-Außentemperatur	<input type="text" value="-12,2 °C"/>	Stromspeicher	<input type="text" value="keiner"/>
Kompaktheit (AV)	<input type="text" value="0,7 m&lt;sup&gt;-1&lt;/sup&gt;"/>	Soll-Innentemperatur	<input type="text" value="22,0 °C"/>	WW-WB-System (primär)	<input type="text" value="Wärmepumpe"/>
charakteristische Länge (ℓ <sub>C</sub> )	<input type="text" value="1,4 m"/>	mittlerer U-Wert	<input type="text" value="0,24 W/m²K"/>	WW-WB-System (sekundär, opt.)	<input type="text"/>
Teil-BGF	<input type="text"/>	LEK <sub>T</sub> -Wert	<input type="text" value="21,36"/>	RH-WB-System (primär)	<input type="text" value="Wärmepumpe"/>
Teil-BF	<input type="text"/>	Bauweise	<input type="text" value="mittelschwer"/>	RH-WB-System (sekundär, opt.)	<input type="text"/>
Teil-V <sub>B</sub>	<input type="text"/>				

#### WÄRME- UND ENERGIEBEDARF (Referenzklima)

Nachweis

		Ergebnisse	Anforderungen
Referenz-Heizwärmebedarf	HWB <sub>Ref,RK</sub> =	<input type="text" value="36,0 kWh/m²a"/>	HWB <sub>Ref,RK,zul</sub> = <input type="text"/>
Heizwärmebedarf	HWB <sub>RK</sub> =	<input type="text" value="36,0 kWh/m²a"/>	
Endenergiebedarf	EEB <sub>RK</sub> =	<input type="text" value="30,9 kWh/a"/>	EEB <sub>RK,zul</sub> = <input type="text"/>
Gesamtenergieeffizienz-Faktor	f <sub>GEE,RK</sub> =	<input type="text" value="0,67"/>	f <sub>GEE,RK,zul</sub> = <input type="text"/>
Erneuerbarer Anteil		<input type="text"/>	<input type="text"/>

#### WÄRME- UND ENERGIEBEDARF (Standortklima)

Referenz-Heizwärmebedarf	Q <sub>h,Ref,SK</sub> =	<input type="text" value="14.454 kWh/a"/>	HWB <sub>Ref,SK</sub> =	<input type="text" value="39,5 kWh/m²a"/>
Heizwärmebedarf	Q <sub>h,SK</sub> =	<input type="text" value="14.454 kWh/a"/>	HWB <sub>SK</sub> =	<input type="text" value="39,5 kWh/m²a"/>
Warmwasserwärmebedarf	Q <sub>tw</sub> =	<input type="text" value="3.741 kWh/a"/>	WWWB =	<input type="text" value="10,2 kWh/m²a"/>
Heizenergiebedarf	Q <sub>H,Ref,SK</sub> =	<input type="text"/>	HEB <sub>SK</sub> =	<input type="text" value="20,3 kWh/m²a"/>
Energieaufwandszahl Warmwasser			e <sub>AWZ,WW</sub> =	<input type="text" value="1,21"/>
Energieaufwandszahl Raumheizung			e <sub>AWZ,RH</sub> =	<input type="text" value="0,20"/>
Energieaufwandszahl Heizen			e <sub>AWZ,H</sub> =	<input type="text" value="0,41"/>
Haushaltsstrombedarf	Q <sub>HHSB</sub> =	<input type="text" value="8.335 kWh/a"/>	HHSB =	<input type="text" value="22,8 kWh/m²a"/>
Endenergiebedarf	Q <sub>EEB,SK</sub> =	<input type="text" value="11.635 kWh/a"/>	EEB <sub>SK</sub> =	<input type="text" value="31,8 kWh/m²a"/>
Primärenergiebedarf	Q <sub>PEB,SK</sub> =	<input type="text" value="18.752 kWh/a"/>	PEB <sub>SK</sub> =	<input type="text" value="51,3 kWh/m²a"/>
Primärenergiebedarf nicht erneuerbar	Q <sub>PEBn.ern.,SK</sub> =	<input type="text" value="11.733 kWh/a"/>	PEB <sub>n.ern.,SK</sub> =	<input type="text" value="32,1 kWh/m²a"/>
Primärenergiebedarf erneuerbar	Q <sub>PEBern.,SK</sub> =	<input type="text" value="7.016 kWh/a"/>	PEB <sub>ern.,SK</sub> =	<input type="text" value="19,2 kWh/m²a"/>
äquivalente Kohlendioxidemissionen	Q <sub>CO2eq,SK</sub> =	<input type="text" value="2.612 kg/a"/>	CO <sub>2eq,SK</sub> =	<input type="text" value="7,1 kg/m²a"/>
Gesamtenergieeffizienz-Faktor			f <sub>GEE,SK</sub> =	<input type="text" value="0,66"/>
Photovoltaik-Export	Q <sub>PVE,SK</sub> =	<input type="text" value="4.573 kWh/a"/>	PVE <sub>EXPORT,SK</sub> =	<input type="text" value="12,5 kWh/m²a"/>

#### ERSTELLT

GWR-Zahl	<input type="text"/>	ErstellerIn	<input type="text"/>
Ausstellungsdatum	<input type="text"/>	Unterschrift	<input type="text"/>
Gültigkeitsdatum	<input type="text"/>		
Geschäftszahl	<input type="text"/>		